



PROVES D'ACCÉS A LES ENSENYANCES PROFESSIONALS DE MÚSICA
Juny i Setembre 2019 ESPECIALITAT: **PIANO** CURS: **PRIMER**

L'estructura de les proves d'accés es regirà segons el que es disposa en l'article 9.5 i 9.6 del *DECRET 158/2007, de 21 de setembre, del Consell, pel qual s'estableix el currículum de les ensenyances professionals de música i es regula l'accés a estes ensenyances.*

La prova específica d'accés al **primer curs** de les ensenyances professionals de totes les especialitats instrumentals tindrà l'estructura següent:

Prova A): Interpretació d'una obra, estudi o fragment triat pel tribunal d'una llista de tres que presentarà l'alumne.

- El nivell tècnic-instrumental obehirà als continguts terminals de les ensenyances elementals.
- Es valorarà l'execució de memòria de les obres presentades.
- L'aspirant haurà d'aportar tres còpies de les partitures per al tribunal qualificador.
- La prova es realitzarà sense pianista acompanyant.

Prova B): Lectura a primera vista d'un fragment adequat a l'instrument.

- El text contindrà les dificultats tècniques dels continguts terminals de les ensenyances elementals de música.

Prova C): Prova de capacitat auditiva i de coneixements teòric-pràctics del llenguatge musical.

- El text contindrà les dificultats tècniques que fan falta per a iniciar les ensenyances professionals.
- Cada un d'estos exercicis tindrà caràcter eliminadori, es qualificarà de 0 a 10 punts amb un decimal, i serà necessària una qualificació mínima de 5 punts en cada un d'ells per a superar-ho. La qualificació final serà la mitjana aritmètica de les tres puntuacions.



Prova A

Interpretació d'una obra, estudi o fragment triat pel tribunal d'una llista de tres que presentarà l'alumne.

- El nivell tècnic-instrumental obeirà als continguts terminals de les ensenyances elementals.
- Es valorarà l'execució de memòria de les obres presentades.
- L'alumne haurà d'aportar tres còpies de les partitures per al tribunal qualificador.
- La prova es realitzarà sense pianista acompanyant.

Prova A1: Continguts:

Aspectes tècnics:

- La digitació com a element fonamental i punt de sortida de l'estudi.
- Iniciació al treball conscient de tots els tipus de memòria.
- Utilització del pes del braç amb relaxació.
- Utilització del pes de la mà amb relaxació.
- Tècnica digital encaminada a aconseguir independència, igualtat i capacitat de diversificació dinàmica.
- L'acord com a element melòdic-armònic.
- Escala majors i menors armòniques (fins a quatre alteracions).
- Arpegis en estat fonamental i primera inversió.
- Tècnica digital encaminada a adaptar els estudis i obres treballades a les velocitats proposades en les mateixes.
- Simultaneïtat rítmica i diversificació dinàmica en les notes dobles.
- Utilització del pedal *a temps* i *a contratemps*.



Aspectes musicals

- Polifonía a tres veus.
- Diferenciació dinàmica en ambdues mans o entre els dits d'una sola mà.
- Acords tonals i modals.
- El pols: element fonamental per a la interpretació equilibrada.
- Formes característiques del romanticisme.
- La forma clàssica *sonata*.
- El fraseig romàntic: el *rubato*.
- Els ornaments en els períodes barroc i clàssic.
- El fraseig com a recurs expressiu: variacions dinàmiques i agògiques.

Prova A2: Criteris d'avaluació:

- Interpretar obres de diferents èpoques i estils, adaptades al seu nivell, demostrant capacitat comunicativa i qualitat artística.
- Consolidar la adequada posició del cos en la interpretació.
- Aplicar els coneixements adquirits sobre relaxació en la interpretació.
- Utilitzar diferents formes d'atac i l'ús del pedal com a recursos per a produir diferents sonoritats.
- Demostrar sensibilitat auditiva en l'ús de les possibilitats sonores de l'instrument.
- Aplicar amb comprensió les indicacions referents a agògica i dinàmica.



- Memoritzar e interpretar textos musicals emprant la digitació, mètrica, articulació i pedalització adequades al seu contingut i amb continuïtat.
- Mostrar la capacitat creativa en la interpretació del caràcter de les obres i en la improvisació de fragments musicals.
- Diferenciar dinàmica i auditivament la simultaneïtat d'elements melòdics.
- Aplicar l'ús del pedal per a la recreació de textures.

Prova A3: Llistat d'obres orientatives:

ACCÉS A PRIMER CURS E.P. PIANO

ESTUDIS	CZERNY	Estudis op. 636 nº 6, 7, 10, 12, 13, 18, 20 Estudis op. 299 nº 1, 2, 5, 6, 7, 8, 14, 19
	CRAMER	Estudis nº 1, 2, 6, 9, 20 (vol. 1)
	HELLER	Estudis op. 45, nº 1, 22, 23,; op. 46, nº 5, 8, 26
BARROC	BACH	Invençions Pequeños preludios y fugas
CLASSICISME	BEETHOVEN	Sonata op.49 nº 2
	CLEMENTI	Sonatines op.36, nº 4, 5, 6; op.37, nº 1, 2; op. 38 nº 1
	HAYDN	Sonates, vol I (una de las primeras)
	KUHLAU	Sonatina op.20, op.55, op.88



**Centre Autoritzat
d'Ensenyances Artístiques
Professionals de Música
"Ciutat Ducal" Gandia**

Codi Centre 46035537

Parc Ausiàs March, 5. 46700 Gandia

Tel: 640 629 587

escolamusicagandia@gmail.com

www.bandadegandia.com

ROMANTICISME	MENDELSSOHN	Romanzas sin palabras nº 2, 4, 6, 12, 37, 46 6 piezas infantiles op. 72
	SCHUMANN	Álbum de la juventud op.68, nº 12, 13, 22, 28, 30, 32 Kinder Sonate op. 118 A, nº 1
IMPRESSIONISME I SEGLE XX	ALBÉNIZ	Seis Pequeños Valses
	BARTÓK	For Children: nº 21,38,39,40 (vol.1) Mikrokosmos, vol. IV nº 108, 109, 110, 111, 112 Danza del Pandero
	DEBUSSY	The little Shepherd (Children's Corner)
	GRANADOS	Bocetos nº 2, 3
	PROKOFIEV	Musique d'enfants op.65 nº 4, 6, 7, 11
	SATIE	Gymnopedies, Gnossiennes

Prova B



Lectura a primera vista d'un fragment adequat a l'instrument.

El text contindrà les dificultats tècniques dels continguts terminals de les ensenyances elementals de música.

Per a la preparació del fragment de lectura a primera vista l'aspirant no podrà disposar de l'instrument.

Qualificació: De 0 a 10 punts
(amb un decimal)

Caràcter: Eliminatori
(mínim 5 punts)

Prova B1: Continguts:

LONGITUD	Màxim 16 compassos
TONALITAT	Do major - La menor- Sol major - Mi menor- Fa major - Re menor
ALTERACIONS ACCIDENTALS	Les condicionades pel pas a l'àmbit de la dominant corresponent a la tonalitat del fragment proposat.
ÀMBIT	Tres octaves entre Sol1 clau de Fa i Sol4 clau de Sol
COMPASSOS	2/4,3/4 i 4/4
TEMPO	Andante
FIGURES	Redona, blanca, negra, corxera i els seus respectius silencis. Puntet de blanca i negra
DISSENYES RÍTMICS	Combinacions senzilles de les citades figures de mètrica



ELEMENTS MELÒDICS	Melodia acompanyada, xicotets canons e imitacions senzilles
ELEMENTS FORMALS	Frases regulars de pregunta-resposta i A-B-A
ARTICULACIONS	Lligadures d'articulació i fraseig
ELEMENTS DINÀMICS	Matisos dinàmics F i P
ACOMPANYAMENTS	Acords sobre els graus tonals; arpegis senzills; baix Alberti; vals

Prova B2: Criteris d'avaluació:

-Llegir obres o breus fragments musicals a vista amb fluïdesa, ajustant-se a les indicacions del text musical.

- Comprobar el grau de domini del llenguatge musical a través de la pràctica instrumental

- L'observació i verificació del desenvolupament i control de les destreses necessàries per a l'execució musical en un fragment interpretat a primera vista



Prova C

Prova de capacitat auditiva i de coneixements teòric-pràctics del llenguatge musical.

La prova contindrà les dificultats tècniques necessàries per a iniciar les ensenyances professionals de música.

La prova constarà de tres parts:

- C1) Percepció Auditiva.
- C2) Entonació i lectura.
- C3) Teoria de la música.

Cada una de les parts de la prova C **no tindrà caràcter eliminatori** i es qualificaran de 0 a 10 punts amb un decimal. La qualificació final serà la mitjana aritmètica de les tres puntuacions.

Qualificació: De 0 a 10 punts
(amb un decimal)

Caràcter: Eliminatori
(mínim 5 punts)



Prova C: Criteris d'avaluació:

1. Reconèixer auditivament el pols d'una obra o fragment; mantenir dit pols durant períodes de silenci, així com reconèixer l'accent periòdic.
 - Es pretén constatar la percepció i interiorització del pols, així com la identificació de l'accent periòdic.
2. Interpretar estructures rítmiques d'una obra o fragment, be siga vocal, instrumentalment o de manera percutida.
 - Amb aquest criteri es tracta de constatar la capacitat de encadenar diverses formules rítmiques dintre d'un tempo establert.
3. Entonar una melodia o cançó tonal amb acompanyament o sense.
 - Comprovació de la capacitat de l'alumne per a aplicar adequadament l'entonació, afinació i expressivitat a un fragment tonal. De produir-se acompanyament instrumental, este no reproduirà la línia melòdica.
4. Identificar intervals melòdics i harmònics majors, menors o justos.
 - Amb este criteri es pretén detectar el domini de l'interval.
5. Identificar auditivament el mode major o menor d'una obra o fragment.
 - Es pretén constatar amb este criteri la capacitat de l'alumne per a discriminar ambdós modes.
6. Reproduir models melòdics senzills, escales o acords a partir de diferents altures.
 - Es tracta de comprovar la destresa de l'alumne per a reproduir un mateix fet melòdic des de qualsevol so.
7. Reproduir per escrit fragments musicals escoltats, referint-se a aspectes rítmics i/o melòdics.
 - Per mitjà d'este criteri s'avalua la capacitat de l'alumne per a interioritzar i reproduir imatges sonores percebudes.



8. Interpretar canvis senzills, de compàs.

- S'intenta verificar la capacitat de realització pràctica de canvis de compàs d'una unitat igual o diferent. En este cas només: Negra = negra ; Negra=negra amb punt ; negra = blanca Corxera= corxera, i viceversa en els casos 2 i 3.

Prova C1: Percepció auditiva

(Aquesta part pot incloure tots o diversos dels sis apartats següents)

1. Dictat rítmic-melòdic a una veu

- Clau de Sol.
- Àmbit: La 2 - Fa 4.
 - Tonalitats: Majors i menors fins dos alteracions a l'armadura.
 - Alteracions: Les pròpies de la tonalitat, a més d'alteracions accidentals.
 - Extensió: fins 8 compassos.
 - Compassos: 2/4 , 3/4, 4/4 i 6/8.
 - Valors: figures de nota fins la semicorxera.
 - Figures de silenci fins la corxera.

2. Dictat melòdic

- Clau de Sol.
- Àmbit: La 2 - Fa 4.
- A partir d'un so donat, reconèixer i escriure el segon d'un interval harmònic o melòdic simple, major, menor, just, 4^a Augmentada i 5^a disminuïda, ascendent i descendent.
- A partir d'un so donat, reconèixer i escriure una sèrie de diversos sons propis d'una determinada tonalitat atenent a la intervèl·lica.

3. Compassos

- Al escoltar una melodia, amb o sense acompanyament, reconèixer el compàs.
- Compassos: Binaris, ternaris i quaternaris, simples i compostos.

4. Tonalitat i modalitat

- Prenent com a referència el "La", reconèixer la tonalitat d'una melodia.
- Reconèixer la modalitat.
- Tonalitats: Majors i menors fins tres alteracions a l'armadura.



5. Dictat rítmic

- Reconèixer i escriure el ritme escoltat.
- Compassos: 2/4 , 3/4, 4/4, 6/8, 9/8 i 12/8.
- Valors: figures de nota fins la semicorxera.
- Figures de silenci fins la corxera.
- Reconèixer i distingir l'inici rítmic tètic, anacrúsic i acèfal.

6. Dictat harmònic

Reconèixer i distingir:

- a) Acords Tríada Perfecte Major, Perfecte Menor, 5^a Augmentada, 5^a Disminuïda en Estat Fonamental i al registre central del piano.

Prova C1: model d'examen

Exercici nº1: Esbrina el compàs dels dos fragments melòdics que escoltaràs a continuació.

- Fragment 1:
- Fragment 2:

Exercici nº2: Indica el mode (Major o menor) dels següents fragments rítmic- melòdics.

- Fragment 1:
- Fragment 2:

Exercici nº3: Escriu el ritme del fragment que escoltaràs a continuació.

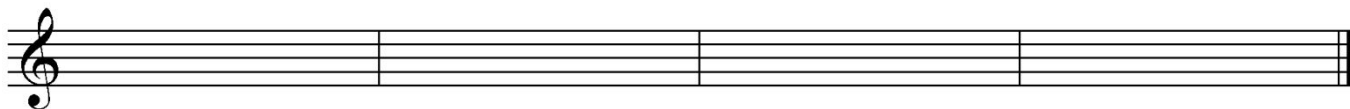


Exercici nº4: Indica si les següents cadències son Perfectes o plagals.

- Cadència 1:
- Cadència 2:



Exercici nº5: Realitza el següent dictat ritmic-melòdic que escoltaràs a continuació.



Prova C2: Entonació i Lectura

(Aquesta part pot incloure tots o diversos dels quatre apartats següents)

1 . Solfeig Estudiat:

Cantar una lliçó escollida pel tribunal de entre 5 aportades per l'aspirant i que estiguen dintre del nivell de dificultat del 4rt curs de les ensenyances elementals.

- Claus de Sol en 2^a i Fa en 4^a.

2 . Lectura rítmica a 1^a vista d'un fragment de 8 compassos:

- Valors: fins la semicorxera i el seu silenci.
- Grups artificials: doset i treset.
- Compassos: Simples amb denominador 4 i 8, 2/2 i compostos amb denominador 8.
- .Equivalències i canvis de compàs (temps = temps).
- Claus: Sol en 2^a i Fa en 4^a .

3 . Solfeig a 1^a vista:

Lectura entonada i mesurada d'una melodia proposada pel tribunal.

- Equivalències i canvis de compàs (temps = temps).
- Claus: Sol en 2^a i Fa en 4^a.
- Extensió: fins 10 compassos.
- Tonalitats: Majors i menors fins dos alteracions en la armadura.
- Interval·ls: simples dintre de la tonalitat.
- Compassos: 2/4, 3/4, 4/4, 6/8 , 9/8 , 12 /8 , 2/2 i 3/8.
- Valors: fins la semicorxera i el seu silenci.
- Grups artificials: doset i treset.



- Dissenys rítmics: combinacions construïdes amb els valors esmentats.
- Elements melòdics i formals: Melodies tonals amb frases musicals conclusives i amb inicis rítmics tètic, anacrúsic o acèfal. Poden incloure alteracions accidentals per cromatisme, floreig i/o appoggiatura.
- Elements d'articulació: Respiracions. Matisos agògics i dinàmics uniformes i variables. Picat, lligat, accents, ...
- Tempo: els bàsics des de Lento fins Allegro

4. Cantar a dos veus

Interpretar la primera i la segona veu de les següents cançons

- a) «Bon dia Quim!», Popular França.
- b) «Pujarem cap als cims», S. Riera.

BON DIA QUIM!

Popular França

A B

Bon di - aQuim!, bon di - a Roc!, ma - tem al gall, ma - tem al gall.

5
Ja no sen - ti - rem el seu co - co - ro - coc! Ja no sen - ti - rem el seu

8
co - co - ro - coc! Ja no sen - ti - rem el seu co - co ro - coc!



PUJAREM CAP ALS CIMS

S. Riera

A



Pu-ja-rem cap als cims amb el cor a-le-gre, bai-xa-rem a les valls quan es fa-ça fosc.

B



Vo - rael foc, en la nit fre - da can - ta - rem u - na can-çó:



La - la - la - la - la, vis-cael di - a la - la - la - la - la, bo - na nit!

Prova C2: model d'examen

Model de lectura rítmica a 1^a vista





Model de solfeig a 1^a vista



Prova C3: Teoria de la música

Contestar un qüestionari teòric referit als continguts de les ensenyances elementals.

CONTINGUTS:

1. Tonalitats i escales:

- Estudi de les tonalitats amb armadura menor o igual a set alteracions.
- Tons Veïns.
- Escales diatòniques majors i menors (fins 7 alteracions). Escales menors harmònica, melòdica i dòrica. Escales majors i menors mixtes.

2. Intervalls:

- Melòdics: Classificació. Estudi de les diferents espècies: justos, majors, menors, augmentats i disminuïts.
- Operacions amb els intervalls: inversió, ampliació i reducció.



3. Acords:

- Tríades: Perfecte major, perfecte menor, 5^a disminuïda i 5^a augmentada.
- Quatríades : Sèptima de dominant, sèptima de sensible i 7^a disminuïda.
- Construcció en estat fonamental i les inversions.

4. Compassos i mètrica:

- Estudi dels compassos regulars simples i compostos.
- Unitat de temps, compàs i subdivisió. Grups artificials fins el siset.
- Síncopes i notes a contratemps.

5. La Expressió musical:

- Principals matisos dinàmics i agògics, signes i abreviacions.
- El moviment musical uniforme: termes i signes utilitzats per indicar-los.
- Les alteracions del moviment regular: termes i signes utilitzats per aquesta finalitat.

6. L'articulació:

- lligat, picat, picat-lligat, staccato i tenuto.
- Notes d'ornamentació: la appoggiatura. i el mordent de una i dos notes.
- El grupet. Signes i interpretació.

7. Anàlisi Musical.

- La frase musical.
- Inicis i finals rítmics.
- L'esquema harmònic: notes reals i notes estranyes: nota de pas, floreig i appoggiatura.
- La lligadura expressiva.
- Les cadències perfecta i plagal.

Prova C3: model d'examen

1. Indica les tonalitats majors i menors de les següents armadures

2. Inverteix el següent interval i classifica.



3. Indica la figura unitat de temps i subdivideix els següents compassos.

4. Construeix les següents escales:

a. Mib menor harmònica

b. Re Major Mixta Principal

5. Construeix la cadència perfecta de Sol Major.

6. Classifica els següents acords en PM, Pm, 5A i 5D.