



PROVES D'ACCÉS A LES ENSENYANCES PROFESSIONALS DE MÚSICA

Juny i setembre 2019

Especialitzar: Guitarra

Curs: Primer

L'estructura de les proves d'accés es regirà segons el que es disposa en l'article 9.5 i 9.6 del *DECRET 158/2007, de 21 de setembre, del Consell, pel qual s'estableix el currículum de les ensenyances professionals de música i es regula l'accés a estes ensenyances.*

La prova específica d'accés al **primer curs** de les ensenyances professionals de totes les especialitats instrumentals tindrà l'estructura següent:

Prova A): Interpretació d'una obra, estudi o fragment triat pel tribunal d'una llista de tres que presentarà l'alumne.

- El nivell tècnic-instrumental obeirà als continguts terminals de les ensenyances elementals.
- Es valorarà l'execució de memòria de les obres presentades.
- L'aspirant haurà d'aportar tres còpies de les partitures per al tribunal qualificador.
- La prova es realitzarà sense pianista acompanyant.

Prova B): Lectura a primera vista d'un fragment adequat a l'instrument.

- El text contindrà les dificultats tècniques dels continguts terminals de les ensenyances elementals de música.

Prova C): Prova de capacitat auditiva i de coneixements teòric-pràctics del llenguatge musical.

- El text contindrà les dificultats tècniques que fan falta per a iniciar les ensenyances professionals.
- Cada un d'estos exercicis tindrà caràcter eliminadori, es qualificarà de 0 a 10 punts amb un decimal, i serà necessària una qualificació mínima de 5 punts en cada un d'ells per a superar-ho. La qualificació final serà la mitjana aritmètica de les tres puntuacions.



Interpretació d'una obra, estudi o fragment triat pel tribunal d'una llista de tres que presentarà l'alumne.

- El nivell tècnic-instrumental obeirà als continguts terminals de les ensenyances elementals.
- Es valorarà l'execució de memòria de les obres presentades.
- L'alumne haurà d'aportar tres còpies de les partitures per al tribunal qualificador.
- La prova es realitzarà sense pianista acompanyant.

CONTENIDOS:

1. Escalas Mayores y Menores de dos octavas, con cambios de posición.
2. Acordes de cuatro notas. Acordes disonantes.
3. Desarrollo de una conducción clara de las voces en obras contrapuntísticas.
4. Armónicos octavados en una sola voz.
5. Profundizar en los principios generales de la digitación guitarrística y su desarrollo en función de expresar con la mayor claridad las ideas y los contenidos musicales.
6. El fraseo y su adecuación a los diferentes estilos.
7. Estudio de un repertorio de obras de diferentes épocas y estilos.
8. Entrenamiento permanente y progresivo de la memoria.
9. Lectura a primera vista de fragmentos de 8 ó más compases (de una dificultad aproximada de 3º de Grado Elemental al menos), con presentación de una línea melódica principal y algún trazo armónico de acompañamiento.
10. Aproximación a la improvisación y el acompañamiento.

CRITERIOS DE EVALUACIÓN:

1. Leer textos a primera vista con fluidez y comprensión.

Este criterio de evaluación pretende constatar la capacidad del alumno para desenvolverse con cierto grado de autonomía en la lectura de un texto.

2. Memorizar e interpretar textos musicales empleando la medida, afinación, articulación y fraseo adecuados a su contenido.

Este criterio de evaluación pretende comprobar, a través de la memoria, la correcta aplicación de los conocimientos teórico-prácticos del lenguaje musical.

3. Interpretar obras de acuerdo con los criterios del estilo correspondiente.



Este criterio de evaluación pretende comprobar la capacidad del alumno para utilizar el tempo, la articulación y la dinámica como elementos básicos de la interpretación.

4. Describir con posterioridad a una audición los rasgos característicos de las obras escuchadas.

Este criterio de evaluación pretende evaluar la capacidad para percibir y relacionar con los conocimientos adquiridos, los aspectos esenciales de obras que el alumna pueda entender según su nivel de desarrollo cognitivo y afectivo, aunque no las interprete por ser nuevas para él o resultar aún inabordables por su dificultad técnica.

5. Interpretar como solista y de memoria, obras representativas de su nivel en el instrumento, con seguridad y control de la situación.

Este criterio de evaluación pretende comprobar la capacidad de memoria y autocontrol y el dominio de la obra estudiada. Asimismo pretende estimular el interés por el estudio y fomentar las capacidades de equilibrio personal que le permitan enfrentarse con naturalidad ante un público.

LLISTAT ORIENTATIU D'OBRES PER A LA PROVA D'ACCÉS A ENSENYANCES PROFESSIONALS DE MÚSICA ESPECIALITAT INSTRUMENT:

GUITARRA, CURS1r

OBRA AUTOR

Lágrima. Ed. Unión Musical Española. F. Tárrega

Mi Favorita (Sanz, Luisa: La guitarra paso a paso, Real Musical) Anónimo

Time for Bossa (Verlag Hubertus Nogatz) Horst Grobnick

Tarleton's Resurrection, arr. S. Schmidt J. Dowland

Caprichos nº 4, 5 y 6, op.26, Ed. Musical Española. M. Carcassi

Lectura a primera vista d'un fragment adequat a l'instrument.

El text contindrà les dificultats tècniques dels continguts terminals de les ensenyances elementals de música.

Per a la preparació del fragment de lectura a primera vista l'aspirant no podrà disposar de l'instrument.



PRUEBA A PRIMERA VISTA PRIMER CURSO □

- Lectura a primera vista de un fragmento propuesto por el tribunal. □
- La prueba constará de un máximo de 35 compases. □
- Compases. , 2/4, 3/4, 3/8, 4/4, 6/8 y 9/8. Se podrá cambiar de compás en el transcurso del ejercicio. □
- Tonalidad: Do mayor, la menor, Sol mayor, Mi menor, Re mayor, Si menor, Sol menor, La mayor y Mi mayor. Se podrá cambiar de tonalidad en el transcurso del ejercicio. □
- Formulas rítmicas: se podrán utilizar, redonda, blanca □ con puntillo, blanca, negra, negra con puntillo, corchea con puntillo, corchea, semicorchea, semicorchea con puntillo y sus distintas combinaciones. Silencios afines. □
- Pulsación: Tirando y Apoyando con Legatto. Ligados. Articulaciones. Diferentes combinaciones. □
- Agógica: adagio, lento andante, allegro, allegretto, ritardando, acelerando. Se podrá cambiar la agógica en el transcurso del ejercicio. □
- Dinámica: P, mf, f...., crescendo, diminuendo,. Se podrá cambiar de dinámica en el transcurso del ejercicio □
- Ámbito: Hasta el 12 traste del diapasón □
- Voces: 1, 2, 3, 4, 5 y 6 voces.

Prova de capacitat auditiva i de coneixements teòric-pràctics del llenguatge musical.

La prova contindrà les dificultats tècniques necessàries per a iniciar les ensenyances professionals de música.

La prova constarà de tres parts:

- C1) Percepció Auditiva.
- C2) Entonació i lectura.
- C3) Teoria de la música.

Cada una de les parts de la prova C **no tindrà caràcter eliminatori** i es qualificaran de 0 a 10 punts amb un decimal. La qualificació final serà la mitjana aritmètica de les tres puntuacions.

1. Reconèixer auditivament el pols d'una obra o fragment; mantenir dit pols durant períodes de silenci, així com reconèixer l'accent periòdic.
 - Es pretén constatar la percepció i interiorització del pols, així com la identificació de l'accent periòdic.



2. Interpretar estructures rítmiques d'una obra o fragment, be siga vocal, instrumentalment o de manera percutida.
 - Amb aquest criteri es tracta de constatar la capacitat de encadenar diverses formules rítmiques dintre d'un tempo establert.
3. Entonar una melodia o cançó tonal amb acompanyament o sense.
 - Comprovació de la capacitat de l'alumne per a aplicar adequadament l'entonació, afinació i expressivitat a un fragment tonal. De produir-se acompanyament instrumental, este no reproduirà la línia melòdica.
4. Identificar intervals melòdics i harmònics majors, menors o justos.
 - Amb este criteri es pretén detectar el domini de l'interval.
5. Identificar auditivament el mode major o menor d'una obra o fragment.
 - Es pretén constatar amb este criteri la capacitat de l'alumne per a discriminar ambdós modes.
6. Reproduir models melòdics senzills, escales o acords a partir de diferents altures.
 - Es tracta de comprovar la destresa de l'alumne per a reproduir un mateix fet melòdic des de qualsevol so.
7. Reproduir per escrit fragments musicals escoltats, referint-se a aspectes rítmics i/o melòdics.
 - Per mitjà d'este criteri s'avalua la capacitat de l'alumne per a interioritzar i reproduir imatges sonores percebudes.
8. Interpretar canvis senzills, de compàs.
 - S'intenta verificar la capacitat de realització pràctica de canvis de compàs d'una unitat igual o diferent. En este cas només: Negra = negra ; Negra=negra amb punt ; negra = blanca Corxera= corxera, i viceversa en els casos 2 i 3.

(Aquesta part pot incloure tots o diversos dels sis apartats següents)

1. Dictat rítmic-melòdic a una veu



- Clau de Sol.
- Àmbit: La 2 - Fa 4.
 - Tonalitats: Majors i menors fins dos alteracions a l'armadura.
 - Alteracions: Les pròpies de la tonalitat, a més d'alteracions accidentals.
 - Extensió: fins 8 compassos.
 - Compassos: 2/4 , 3/4, 4/4 i 6/8.
 - Valors: figures de nota fins la semicorxera.
 - Figures de silenci fins la corxera.

2. Dictat melòdic

- Clau de Sol.
- Àmbit: La 2 - Fa 4.
- A partir d'un so donat, reconèixer i escriure el segon d'un interval harmònic o melòdic simple, major, menor, just, 4^a Augmentada i 5^a disminuïda, ascendent i descendent.
- A partir d'un so donat, reconèixer i escriure una sèrie de diversos sons propis d'una determinada tonalitat atenent a la intervàl·lica.

3. Compassos

- Al escoltar una melodia, amb o sense acompanyament, reconèixer el compàs.
- Compassos: Binaris, ternaris i quaternaris, simples i compostos.

4. Tonalitat i modalitat

- Prenent com a referència el "La", reconèixer la tonalitat d'una melodia.
- Reconèixer la modalitat.
- Tonalitats: Majors i menors fins tres alteracions a l'armadura.

5. Dictat rítmic

- Reconèixer i escriure el ritme escoltat.
- Compassos: 2/4 , 3/4, 4/4, 6/8, 9/8 i 12/8.
- Valors: figures de nota fins la semicorxera.
- Figures de silenci fins la corxera.
- Reconèixer i distingir l'inici rítmic tètic, anacrúsic i acèfal.

6. Dictat harmònic

Reconèixer i distingir:

- a) Acords Tríada Perfecte Major, Perfecte Menor, 5^a Augmentada, 5^a Disminuïda en Estat Fonamental i al registre central del piano.



Exercici nº1: Esbrina el compàs dels dos fragments melòdics que escoltaràs a continuació.

- Fragment 1:
- Fragment 2:

Exercici nº2: Indica el mode (Major o menor) dels següents fragments rítmic- melòdics.

- Fragment 1:
- Fragment 2:

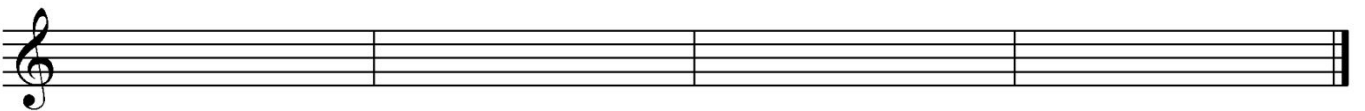
Exercici nº3: Escriu el ritme del fragment que escoltaràs a continuació.



Exercici nº4: Indica si les següents cadències son Perfectes o plagals.

- Cadència 1:
- Cadència 2:

Exercici nº5: Realitza el següent dictat rítmic-melòdic que escoltaràs a continuació.





(Aquesta part pot incloure tots o diversos dels quatre apartats següents)

1 . Solfeig Estudiat:

Cantar una lliçó escollida pel tribunal de entre 5 aportades per l'aspirant i que estiguen dintre del nivell de dificultat del 4rt curs de les ensenyances elementals.

- Claus de Sol en 2^a i Fa en 4^a.

2 . Lectura rítmica a 1^a vista d'un fragment de 8 compassos:

- Valors: fins la semicorxera i el seu silenci.
- Grups artificials: doset i treset.
- Compassos: Simples amb denominador 4 i 8, 2/2 i compostos amb denominador 8.
- .Equivalències i canvis de compàs (temps = temps).
- Claus: Sol en 2^a i Fa en 4^a .

3 . Solfeig a 1^a vista:

Lectura entonada i mesurada d'una melodia proposada pel tribunal.

- Equivalències i canvis de compàs (temps = temps).
- Claus: Sol en 2^a i Fa en 4^a.
- Extensió: fins 10 compassos.
- Tonalitats: Majors i menors fins dos alteracions en la armadura.
- Interval·ls: simples dintre de la tonalitat.
- Compassos: 2/4, 3/4, 4/4, 6/8 , 9/8 , 12 /8 , 2/2 i 3/8.
- Valors: fins la semicorxera i el seu silenci.
- Grups artificials: doset i treset.
- Dissenys rítmics: combinacions construïdes amb els valors esmentats.
- Elements melòdics i formals: Melodies tonals amb frases musicals conclusives i amb inicis rítmics tètic, anacrúsic o acèfal. Poden incloure alteracions accidentals per cromatisme, floreig i/o appoggiatura.
- Elements d'articulació: Respiracions. Matisos agògics i dinàmics uniformes i variables. Picat, lligat, accents, ...
- Tempo: els bàsics des de Lento fins Allegro

4. Cantar a dos veus

Interpretar la primera i la segona veu de les següents cançons

- a) «Bon dia Quim!», Popular França.
- b) «Pujarem cap als cims», S. Riera.



BON DIA QUIM!

Popular França

A

B

Bon di - aQuim!, bon di - a Roc!, ma - tem al gall, ma - tem al gall.

5

Ja no sen - ti - rem el seu co - co - ro - coc! Ja no sen - ti - rem el seu

8

co - co - ro - coc! Ja no sen - ti - rem el seu co - co - ro - coc!

PUJAREM CAP ALS CIMS

S. Riera

A

Pu-ja-rem cap als cims amb el cor a - le - gre, bai-xa-rem a les valls quan es fa-ça fosc.

B

Vo - rael foc, en la nit fre - da can - ta - rem u - na can-çó:

La - la - la - la - la, vis-cael di - a la - la - la - la - la, bo - na nit!



Contestar un qüestionari teòric referit als continguts de les ensenyances elementals.

CONTINGUTS:

1. Tonalitats i escales:

- Estudi de les tonalitats amb armadura menor o igual a set alteracions.
- Tons Veïns.
- Escales diatòniques majors i menors (fins 7 alteracions). Escales menors harmònica, melòdica i dòrica. Escales majors i menors mixtes.

2. Intervalls:

- Melòdics: Classificació. Estudi de les diferents espècies: justos, majors, menors, augmentats i disminuïts.
- Operacions amb els intervals: inversió, ampliació i reducció.

3. Acords:

- Tríades: Perfecte major, perfecte menor, 5^a disminuïda i 5^a augmentada.
- Quatríades : Sèptima de dominant, sèptima de sensible i 7^a disminuïda.
- Construcció en estat fonamental i les inversions.

4. Compassos i mètrica:

- Estudi dels compassos regulars simples i compostos.
- Unitat de temps, compàs i subdivisió. Grups artificials fins el siset.
- Síncopes i notes a contratemps.

5. La Expressió musical:

- Principals matisos dinàmics i agògics, signes i abreviacions.
- El moviment musical uniforme: termes i signes utilitzats per indicar-los.
- Les alteracions del moviment regular: termes i signes utilitzats per aquesta finalitat.

6. L'articulació:

- lligat, picat, picat-lligat, staccato i tenuto.
- Notes d'ornamentació: la appoggiatura. i el mordent de una i dos notes.
- El grupet. Signes i interpretació.

7. Anàlisi Musical.

- La frase musical.
- Inicis i finals rítmics.



- L'esquema harmònic: notes reals i notes estranyes: nota de pas, floreig i appoggiatura.
- La lligadura expressiva.
- Les cadències perfecta i plagal.

1. Indica les tonalitats majors i menors de les següents armadures

2. Inverteix el següent interval i classifica.

3. Indica la figura unitat de compàs, temps i subdivisió dels següents compassos.

4. Construeix les següents escales:

a. Mib menor harmònica

b. Re Major Mixta Principal

5. Construeix la cadència perfecta de Sol Major.



6. Classifica els següents acords en PM, Pm, 5A i 5D.